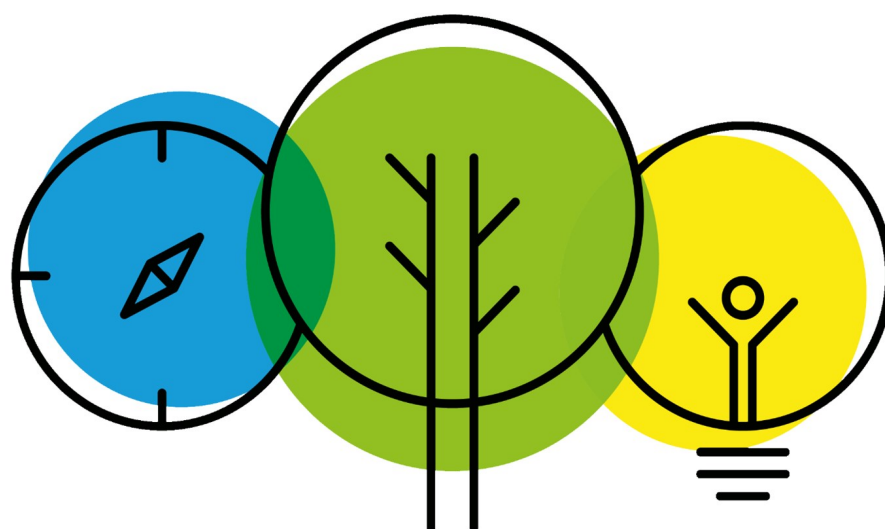




KC de Spreng-EI

Informatiegids 2024-2025



cbs
de Spreng-EI



De informatie in dit document vind je ook op [scholenopdekaart.nl](https://www.scholenopdekaart.nl)

Inhoudsopgave

1 Over de school

- 1.1 Algemene gegevens
- 1.2 Missie en visie

2 Het onderwijs

- 2.1 Organisatie van het onderwijs
- 2.2 Het team
- 2.3 Aanbod voor het jonge kind
- 2.4 Kwaliteitszorg en schoolplan

3 Ondersteuning en veiligheid

- 3.1 Extra ondersteuning van leerlingen
- 3.2 Veiligheid op school

4 Handige informatie voor ouders

- 4.1 Hoe ouders worden betrokken
- 4.2 Vrijwillige ouderbijdrage
- 4.3 Ziek melden en verlof
- 4.4 Toelatingsbeleid
- 4.5 Praktische informatie

5 Ontwikkeling en resultaten

- 5.1 Tussentijdse toetsen
- 5.2 Resultaten eindtoets
- 5.3 Schooladviezen
- 5.4 Sociale ontwikkeling

6 Schooltijden en opvang

- 6.1 Schooltijden
- 6.2 Opvang
- 6.3 Vakantierooster
- 6.4 Wie is wanneer te bereiken?

Voorwoord

Beste ouders /verzorgers,

Voor u ligt de informatiegids van Kindcentrum (KC) de Spreng-EI voor het schooljaar 2024-2025. Deze gids is geschreven om u over allerlei zaken te informeren en is bedoeld voor de ouders van onze (toekomstige) leerlingen en andere belangstellenden.

In deze schoolgids beschrijven wij onze visie op het onderwijs, de uitwerking hiervan in ons KC, de zorg voor de kinderen, wat wij van de kinderen en van u als ouder verwachten en allerlei praktische zaken die goed zijn om te weten.

Graag willen we weten welke informatie over de school voor u van belang is. Mocht u iets gemist hebben geef dit dan aan ons door. Wij stellen dat zeer op prijs.

Namens het team van KC de Spreng-EI,

Irene Bronk, Directeur

Over de school

1.1 Algemene gegevens



Contactgegevens

KC de Spreng-El
De Steeghe 7
7784CG Ane

☎ 0524562466
🌐 <http://www.kcdespreng-el.nl>
✉ info-sprengel@chronoscholen.nl

Schooldirectie

Functie	Naam	E-mailadres
Directeur	Irene Bronk -Flim	info-sprengel@chronoscholen.nl

Schoolbestuur

Stichting voor Chr. Prim. Onderw. CHRONO
Aantal scholen: 15

Aantal leerlingen: 2891
🌐 <http://www.chronoscholen.nl>

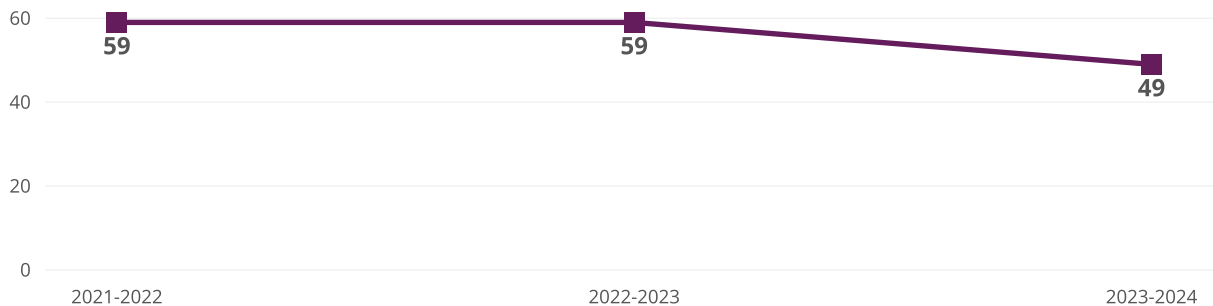
Samenwerkingsverband

Onze school is aangesloten bij Samenwerkingsverband
PO Veld Vaart & Vecht

Aantal leerlingen

2023-2024
49

Aantal leerlingen de afgelopen jaren



1.2 Missie en visie

Kenmerken van de school



Missie en visie

Missie

Onze missie is gebaseerd op de kernwaarden van onze school: 'SAMEN LEREN, GROEIEN EN WERELDWIJS WORDEN!'

Visie op goed onderwijs

Wij willen kinderen de kans geven om hun eigen mogelijkheden te ontplooiën. Ze mogen leren om zelfstandig, verantwoordelijk, creatief en kritisch te kunnen leven. Wij vinden dat we er gezamenlijk voor moeten zorgdragen dat onze kinderen op eigen niveau een ononderbroken ontwikkelingsproces kunnen doorlopen zowel op cognitief als op sociaal-emotioneel gebied.

Het lesgeven is de kern van ons werk. We onderscheiden pedagogisch en didactisch handelen, hoewel beide facetten van ons werk feitelijk onscheidbaar zijn. Van belang daarbij is: oog hebben voor het individu, een open houding, wederzijds respect en een goede relatie waarin het kind zich gekend weet. De pedagogische en didactische blokken zijn terug te vinden in ons Anders Organiseren onderwijsconcept rooster.

Gelet op de didactiek vinden we de volgende zaken van groot belang:

- * interactief lesgeven; de leerlingen betrekken bij het onderwijs
- * een kwaliteitsvolle (directe) instructie verzorgen door te werken met EDI
- * kinderen zelfstandig (samen) laten werken
- * onderwijs op maat geven: differentiatie aanbieden en werken in niveaugroepen.

Samen met ouders werken we samen voor nog beter onderwijs. Openheid en transparantie zijn daarbij helpend en nodig. We willen dat ouders mee kunnen denken, maar ook mee kunnen doen.

De teamleden van de Spreng-El blijven in ontwikkeling op onderwijsgebied. We hebben een actieve en leergierige houding en worden continu bijgeschoold m.b.t. de nieuwste kennis op onderwijsgebied. We zijn op de hoogte van de ontwikkelingen in het onderwijs, maar kiezen daarin ons eigen pad.

Identiteit

De Spreng-El is een school met een Christelijke grondslag waar iedereen zich thuis mag voelen. Het gevoel van veiligheid en geborgenheid vormt de basis om je te kunnen ontplooiën. Het stellen van grenzen en kaders om respectvol te leven met anderen zijn hiervoor een voorwaarde. We gaan uit van de positieve groeimogelijkheden van elk kind. We vertellen de kinderen steeds weer dat er regels gelden op school en we leren hen die hanteren. We leren kinderen bewustwording van hun eigen gedrag en de gevolgen van het gedrag. We leren kinderen om keuzes te maken die een win-win situatie kan opleveren.

2 Het onderwijs

2.1 Organisatie van het onderwijs

We werken met groepsdoorbrekende niveaugroepen, ofwel Units. Onze school bestaat uit een onderbouwunit (leerjaar 1 t/m 3) en een bovenbouwunit (leerjaar 4 t/m 8). Hierbinnen is een indeling gemaakt in 3 pedagogische groepen:

- De Bijenkorf -- leerjaar 1, 2 en 3
- De Vlindertuin -- leerjaar 4, 5 en 6
- Het Uilennest -- leerjaar 7 en 8

Binnen een pedagogisch blok zitten de kinderen met leeftijdsgenoten bij elkaar in de groep. Zo starten en eindigen we de dag met pedagogische blokken. Binnen een didactisch blok bieden we de hoofdvakken aan in niveaugroepen. Hierbij krijgen instructie op eigen niveau, mogelijk van verschillende leerkrachten. Voor de zelfstandige verwerking werken kinderen met een weektaak en oefenen ze digitaal en adaptief de stof verder in met bijvoorbeeld met behulp van het softwareprogramma van Snappet.

Wij vinden dat de 'mens' voor de klas, de kwaliteit van de leerkracht zeer belangrijk is. Effectieve leerkrachten kenmerken zich wat ons betreft door het geven van een goede, effectieve instructie en een duidelijke klassenorganisatie, waarbij de leraar optimaal gebruik maakt van de beschikbare onderwijstijd. Leraren op onze school hechten veel waarde aan het activeren en het steeds meer verantwoordelijk maken van kinderen. Wij leren kinderen om goed zelfstandig (samen) te kunnen werken.

Groepen op school

Onze leerlingen worden op de volgende wijze gegroepeerd:

- **Combinatiegroepen:** samenvoegen van twee of meer leerjaren tot een groep, bijvoorbeeld groep 3/4

Invulling onderwijstijd

Wat is onderwijstijd?

Kinderen in Nederland hebben recht op voldoende uren onderwijs. In de wet staat een minimaal aantal uur dat een leerling les krijgt tijdens de 8 jaar op de basisschool. De school bepaalt zelf de indeling van de schooldag en de tijden waarop de leerling op school moet zijn.

Invulling onderwijstijd leerjaar 1 en 2

Vak	Leerjaar 1	Leerjaar 2
wereldoriëntatie	0 u 30 min	0 u 30 min
burgerschap	1 u 00 min	1 u 00 min
sociaal-emotionele ontwikkeling	2 u 00 min	2 u 00 min
levensbeschouwelijk onderwijs	1 u 00 min	1 u 00 min
creatieve vorming	2 u 00 min	2 u 00 min
bewegingsonderwijs/motorische vorming	3 u 00 min	3 u 00 min
voorbereidend rekenen	3 u 00 min	4 u 00 min
lezen en begrijpend luisteren	4 u 00 min	4 u 00 min
voorbereidende taal	3 u 00 min	4 u 00 min

Invulling onderwijstijd leerjaar 3 t/m 8

Vak	Leerjaar 3	Leerjaar 4	Leerjaar 5	Leerjaar 6	Leerjaar 7	Leerjaar 8
Lezen	6 u 00 min	5 u 00 min	5 u 00 min	4 u 00 min	4 u 00 min	4 u 00 min
Taal	3 u 00 min	4 u 00 min	5 u 00 min	5 u 00 min	5 u 00 min	5 u 00 min
Rekenen/wiskunde	5 u 00 min	5 u 00 min	5 u 00 min	5 u 00 min	5 u 00 min	5 u 00 min
Wereldoriëntatie	0 u 30 min	1 u 00 min	2 u 00 min	2 u 00 min	2 u 00 min	2 u 00 min
Kunstzinnige en creatieve vorming	1 u 00 min	1 u 00 min	1 u 00 min	1 u 00 min	1 u 00 min	1 u 00 min
Bewegingsonderwijs	2 u 00 min	2 u 00 min	2 u 00 min	2 u 00 min	2 u 00 min	2 u 00 min
Levensbeschouwing	1 u 00 min	1 u 00 min	1 u 00 min	1 u 00 min	1 u 00 min	1 u 00 min
Engelse taal			0 u 45 min	0 u 45 min	0 u 45 min	0 u 45 min
Schrijven	2 u 00 min	1 u 00 min	0 u 30 min	0 u 30 min		
Burgerschap	1 u 00 min	1 u 00 min	1 u 00 min	1 u 00 min	1 u 00 min	1 u 00 min
Digitale vorming		0 u 30 min	0 u 30 min	0 u 30 min	1 u 00 min	1 u 00 min
overig w.o. verkeer etc.	0 u 30 min	0 u 45 min	0 u 45 min	0 u 45 min	0 u 45 min	0 u 45 min

We proberen een goed evenwicht te vinden in het aanleren van kennis, het stimuleren van de persoonlijke ontwikkeling en het aanleren van praktische vaardigheden. De vakken rekenen, taal en lezen vormen de kern van ons onderwijs. Zij krijgen veel nadruk.

Extra faciliteiten

Onze school beschikt over de volgende extra faciliteiten:

- Bibliotheek
- Speellokaal
- Stiltelokaal
- Gemeenschappelijk leer/werkplein
- Groen schoolplein



2.2 Het team

Hieronder vindt u de groepsbezetting en de inzet van het onderwijsondersteunend personeel.

Groep 1/2/3: Annet Lentink en Boukje Lijzenga

Groep 4/5/6: Tessa Profijt en Jacqueline Doldersum

Groep 7/8: Jacqueline Doldersum en Anneke Slot

IB/Kwaliteitscoördinator: Heidi Scholten

Plusklas: Heidi Scholten

Conciërge: Roelof Richterink

Administratief medewerkster: Miriam Bongers

Interieurverzorgster: Herma Nijmeijer

Directie: Irene Bronk -Flim

In ons team hebben we 4 geschoolde BHV-ers.

Vakleerkrachten

Op onze school zijn de volgende vakleerkrachten aanwezig:



Bevordering
van het
taalgebruik



Muziek



Spel en beweging/
bewegingsonderwijs



Wetenschap en
Technologie

Verlof personeel

Op onze school hanteren we de volgende escalatieladder bij vervanging. In eerste instantie proberen we zoveel mogelijk de vervanging bij ziekte, studieverlof en scholing te regelen met leerkrachten die al aan onze stichting verbonden zijn via de invalpool (A-pool). Lukt dat niet dan worden (duo-)collega's gevraagd om in te vallen. Heel soms lukt het helemaal niet om iemand te vinden voor vervanging, dan wordt de klas naar huis gestuurd.

2.3 Aanbod voor het jonge kind

We werken samen met een kinderopvangorganisatie in de buurt. Met *De Dassenburcht*.

2.4 Kwaliteitszorg en schoolplan

Wat is kwaliteitszorg?

Scholen hebben een plan om de kwaliteit van hun onderwijs te verbeteren. Dit plan helpt de scholen om onderwijs te bieden waar iedereen tevreden over is. Kwaliteitszorg gaat over de manier waarop de doelen in het plan worden bereikt.

Doelen schoolplan

- 1) Didactisch handelen --> Kwaliteit van lesgeven wordt naar hoger niveau gebracht
- 2) Kwaliteitszorg --> Systematiek van zicht op ontwikkeling en begeleiding wordt geborgd
- 3) Anders Organiseren --> Onderwijsmodel wordt doorontwikkeld en ingebed
- 4) Burgerschap --> Visie ontwikkelen betreft burgerschap

Hoe bereiken we deze doelen?

Didactisch handelen

1. Er vindt schoolbrede verdieping plaats op kennis van- en werken met het EDI-model.
2. Het EDI-model wordt herkenbaar toegepast: focus op controle van begrip, effectieve leertijd en coöperatieve werkvormen.
3. Inhoudelijk uitrollen van doelgericht werken in leerjaar 0-2 in samenhang met thematisch werken in leerjaar 3.

Kwaliteitszorg

1. Het onderwijsproces wordt, via de systematiek van de grote en kleine kwaliteitscyclus van zorg, inzichtelijk gemaakt, geëvalueerd en geborgd, o.a. door gebruik te maken van het A4-model.
2. Model van Meereizen wordt herkenbaar ingezet in de dagelijkse klassenpraktijk en wordt geborgd in ons zorgdocument.
3. Er wordt toegezien op naleving van gemaakte afspraken door het regelmatig uitvoeren van klassenbezoeken, zowel door directie (controlerend), IB/KZC (coachend) en het team onderling (professionele dialogog).

Anders Organiseren

1. De symbiose tussen doelgericht én thematisch werken binnen Unit 1 wordt verder uitgediept en vormgegeven.
2. Leerlijnen van de hoofdvakken worden schoolbreed verder uitgekristalliseerd en verwerkt tot een didactisch model op basis van niveaugroepen i.p.v. jaargroepen.
3. Er worden groeilijnen richting 2F/3F uitgewerkt voor kinderen die versneld de niveaugroepen doorlopen.

Wanneer zijn we tevreden?

- We zijn tevreden als bovenstaande punten aan het eind van de planperiode in de praktijk herkenbaar en waarneembaar aanwezig zijn. (dmv klassenbezoeken)
- We zijn tevreden als alle borging van gebruikte systematieken in documentatie aanwezig is en er een cyclische update van deze documenten ingeregeld is. (deze staan geordend in Sharepoint)
- We zijn tevreden als de (eind-) resultaten voldoen aan de ambities die wij stellen in onze eigen schoolnormen. (deze worden gemeten adhv een jaarlijkse eindtoets)
- aan het einde van dit schooljaar hebben we onze visie van burgerschap vastgesteld

3 Ondersteuning en veiligheid

3.1 Extra ondersteuning van leerlingen

Wat is het Schoolondersteuningsprofiel?

Soms hebben leerlingen extra ondersteuning nodig. In het schoolondersteuningsprofiel staat welke extra ondersteuning de school biedt. Ook staat hier welke doelen en wensen de school heeft voor de toekomst. En hoe de school contact heeft met de ouders over de ondersteuning. Het schoolondersteuningsprofiel wordt opgesteld samen met leraren, de schoolleiding en het bestuur.



Toekomstig aanbod aan extra ondersteuning

Komende jaren werken wij aan een 'uitlooptlijn' waarin wij kinderen die meer uitdaging aankunnen en versneld door de stof gaan een perspectief te bieden richting 3F niveau.

Gediplomeerde specialisten op school

Taal en rekenen

Welke specialisten zijn werkzaam binnen dit aandachtsgebied?

- Intern begeleider
- Orthopedagoog
- Specialist meer- en hoogbegaafdheid
- Taalspecialist
- Logopedist

Wij werken samen met de logopedisten van Connect Logopedie. Stichting Chrono heeft een Orthopedagoog in dienst, die wij kunnen raadplegen en inzetten als dit nodig is. Vanuit het samenwerkingsverband krijgen wij begeleiding vanuit Manifesto. (Expertisegroep hoogbegaafdheid)

Sociaal-emotioneel

Welke specialisten zijn werkzaam binnen dit aandachtsgebied?

- Gedragsspecialist
- Intern begeleider
- Orthopedagoog
- Specialist meer- en hoogbegaafdheid

Stichting Chrono heeft een Orthopedagoog in dienst, die wij kunnen raadplegen en inzetten als dit nodig is. Vanuit het samenwerkingsverband krijgen wij begeleiding vanuit Manifesto. (Expertisegroep hoogbegaafdheid)

Gedrag, werkhouding en taakaanpak

Welke specialisten zijn werkzaam binnen dit aandachtsgebied?

- Gedragsspecialist
- Intern begeleider
- Orthopedagoog
- Specialist meer- en hoogbegaafdheid

Stichting Chrono heeft een Orthopedagoog in dienst, die wij kunnen raadplegen en inzetten als dit nodig is. Vanuit het samenwerkingsverband krijgen wij begeleiding vanuit Manifesto. (Expertisegroep hoogbegaafdheid) Vanuit Manifesto worden deze aandachtsgebieden (executieve functies) ook opgepakt.

Motorische en lichamelijke ontwikkeling

Er zijn voor dit aandachtsgebied geen gediplomeerde specialisten aanwezig

Stichting Chrono heeft de intentie om twee keer per jaar een motorische test uit te voeren bij alle kinderen. Op deze manier tracht Chrono inzichten te verkrijgen over de effecten van meer bewegen tijdens de schooldag. Mochten er grotere problemen zijn, dan kunnen wij gebruik maken van specialistische externe hulp (MRT) vanuit de Sportservice Hardenberg groep.

Medisch handelen en persoonlijke verzorging

Er zijn voor dit aandachtsgebied geen gediplomeerde specialisten aanwezig

3.2 Veiligheid op school

Anti-pestprogramma

Sociaal-emotioneel leren met Kwink:

De leerlingen van onze school brengen een groot gedeelte van de dag door op school om te leren, maar ook om te spelen en te sporten. Wij willen dat onze leerlingen zich veilig en prettig voelen op onze school. We spreken daarom niet alleen over een fysiek veilige omgeving, maar ook over een sociaal veilige omgeving. Werken aan een veilige omgeving doen we door te leren over jezelf, over anderen en hoe je met elkaar omgaat. Op de Spreng-El werken we met de methode Kwink voor sociaal-emotioneel leren. De methode richt zich op:

- Ik weet wie ik ben.
- Ik weet wat ik doe.
- Ik zie anderen en ga goed met ze om.
- Ik kies voor een leuke en veilige groep.

Wat doet Kwink:

- Voorkomt verstorend gedrag en pesten
- Kent een groepsbrede, preventieve aanpak
- Zorgt voor een sociaal veilige groep
- Verhoogt de leeropbrengsten
- Werkt met **vijf bewezen gedragscompetenties**
- Biedt iedere les unieke filmpjes
- Voldoet aan de Wet Sociale Veiligheid

De uitvoering van de gedragscompetenties komt terug in de gedragscode van De Singel:

- Ik heb respect voor mijzelf en anderen, hun cultuur, religie en leefwijze.
- Ik ben aardig voor een ander en help anderen zich aan de regels te houden.
- Ik spreek een taal die iedereen kan verstaan en ik luister naar de ander.
- Ik mag fouten maken en leer daarvan. Als ik het even niet weet, vraag ik om hulp.
- Ik loop niet weg voor een probleem en praat erover.
- Ik spreek altijd de waarheid.
- Ik loop rustig door het gebouw, ruim mijn rommel op en houd alles schoon en netjes.
- Ik ga zuinig om met materiaal en spullen van de school, mijzelf en eigendommen van anderen.
- Ik beheers mijzelf en doe de ander geen pijn; ik onthoud mij van elke vorm van agressie, mishandeling en/of gewelddadig gedrag tegenover mijzelf, anderen en eigendommen van anderen.

De uitvoering van de methode, de veiligheid in de school en het welbevinden van de leerlingen worden bewaakt door het team.

2x per jaar nemen wij de SCOL vragenlijst af. Leerkrachten vullen een lijst in welke zich richt op de gedragscompetenties en wat zij terug zien in het gedrag van de leerlingen. De leerlingen van groep 5 t/m 8 vullen een lijst in welke zich richt op het gevoel van welbevinden en veiligheid van de leerlingen. De resultaten worden besproken met het team, de groep en eventueel de individuele leerling en ouders wanneer dit nodig is

Sociale en fysieke veiligheid

Onze school monitort de sociale veiligheidsbeleving van leerlingen. We nemen een vragenlijst af via WMK.

Jaarlijks wordt de sociale veiligheidsbeleving van de kinderen vanaf leerjaar 5 gemonitord in Kindbegrip en observaties Kwink.

De uitkomsten hiervan worden geanalyseerd en waar nodig worden interventies toegepast.

Anti-pestcoördinator, contactpersoon en/of vertrouwenspersoon

Ouders worden geïnformeerd op de volgende manieren:

Op een kleine school is het gehele team betrokken bij de sociale veiligheid en het indammen van pestgedrag. Mochten er toch interventies gepleegd moeten worden, dan wordt er met het gehele schoolteam een plan opgesteld.

Functie	Naam	E-mailadres
Vertrouwenspersoon	Mevr. Slot	a.slot@chronoscholen.nl
Anti-pestcoördinator	A Slot	a.slot@chronoscholen.nl

4 Handige informatie voor ouders

4.1 Hoe ouders worden betrokken

We streven naar een optimale samenwerking tussen school en ouders. De Spreng-El ligt op een centrale plek in de buurtschap en is meer dan alleen een gebouw. Het is een plaats waar kinderen, leerkrachten en vaak ouders elkaar ontmoeten. We vinden het erg belangrijk dat de relatie tussen de ouders en de school goed is.

Ouderklankbordgroep (OKG)

We vinden het als schoolteam prettig van u als ouders te vernemen wat u mist in het onderwijsaanbod of in de extra activiteiten voor uw kind(eren). Waar mogelijk zullen we ook wat met de informatie doen. Het meedenken van u als ouders verhoogt de betrokkenheid bij het onderwijsgebeuren. We kunnen dan wellicht inspringen op gevoelens die leven onder ouders. De klankbordgroep houdt zich bezig met het wel en wee van de "eigen" school. De klankbordgroep bestaat uit leden (ouders/verzorgers) van de school die, op vrijwillige basis, betrokken zijn bij het beleid op school. De klankbordgroep geeft ten aanzien van schoolse zaken signalen en adviezen af naar de directeur. Men stemt in met de grondslag en de doelstelling van de stichting. Men is ouder of verzorger van één of meer kinderen van onze school.

Medezeggenschapsraad (MR)

Afhankelijk van het onderwerp heeft de MR een instemming- of een adviesbevoegdheid conform artikelen in het MR-regelement. Dit is te vergelijken met een Ondernemingsraad van een bedrijf. Uniek is echter dat bij het onderwijs de klanten, lees de ouders, via de MR ook mee kunnen beslissen over het te voeren beleid van de school. De onderwerpen of beleidsnotities die tijdens MR-vergaderingen behandeld worden zijn het scholingsplan, taakbeleid, managementrapportage, begroting en financiële rapportages, schoolgids, schoolplan, zorgdocument, jaarkalender en de formatie. Daarnaast is de MR betrokken bij bijvoorbeeld sollicitatieprocedures ten behoeve van nieuwe leerkrachten of directie. De MR vergadert ongeveer vijf keer per schooljaar (deels samen met de oudergroep Vrienden Van de Spreng-El) en is ad-hoc oproepbaar indien er zich problemen voordoen of indien de directie gedwongen wordt over een bepaald onderwerp snel een besluit (inclusief instemming of advies van de MR) te nemen.

Namens onze school zitten er ook mensen in de GMR. De GMR is de overkoepelende MR van de Vereniging voor Protestants Christelijk Primair Onderwijs (CHRONO) in Noordoost Overijssel waar op dit moment 14 scholen bij zijn aangesloten. De GMR heeft net als de MR'en een instemming- en adviesbevoegdheid over het voorgestelde, bovenschoolse, beleid. Er zijn afspraken gemaakt voor de informatie en communicatie. Twee keer per jaar worden de MR'en door de GMR uitgenodigd voor overleg. Op deze bijeenkomsten kan, naast de bestaande vormen van achterbanoverleg, informatie worden uitgewisseld en worden geëvalueerd.

Activiteitscommissie (AC)

De ouderwerkgroep bestaat uit ouders die als voornaamste taak hebben het verlenen van ondersteunende hulp en het organiseren van activiteiten die ten goede komen van alle kinderen.

Communicatie met ouders

Ouders worden geïnformeerd op de volgende manieren:

Ouderinformatieapp Parro

Alle informatie betreffende de groepen wordt in de ouderinformatieapp Parro gedeeld. Ook contactmomenten worden georganiseerd via Parro.

Nieuwsbrief 'Spreng-Eltje'

In principe ontvangt u om de maand het digitale Spreng-Eltje. Hierin staat informatie over algemene schoolzaken en schoolontwikkeling. Zorgt u ervoor dat het op school bekende e-mailadres actueel blijft.

Informatiegids en Informatiegidsbijlage

Algemene informatie over de gang van zaken op school en ons onderwijs vermelden wij in deze informatiegids. Aan het einde van het jaar wordt er een schoolgidsbijlage verstuurd met relevante informatie voor het komend schooljaar, zoals groepsbezetting, roosters en vakanties.

De school ziet alleen af van informatieverstrekking aan een ouder die niet het ouderlijk gezag heeft, indien daaraan een gerechtelijke uitspraak ten grondslag ligt, waarin een contactverbod of een beperking van de informatieplicht is opgenomen.

Oudercontacten en oud-kind-leerkrachtgesprekken (driehoeksgesprekken)

Vanuit onze visie vinden het belangrijk dat kinderen samen met hun ouders meepraten en meedenken over hun welbevinden en cognitieve resultaten. Actieve betrokkenheid stimuleert hun motivatie en wordt onderdeel van hun leerproces.

In de periode na de zomervakantie zijn er kennismakingsgesprekken.

Na de toetsperiode in januari volgen er oudergesprekken, over de resultaten en het welzijn.

Eind juni is er de mogelijkheid voor ouders om een eindgesprek bij de leerkracht aan te vragen. Het is ook mogelijk dat de leerkracht u uitnodigt voor een gesprek. Vanzelfsprekend kunt u bij vragen altijd contact opnemen met de leerkracht of directie.

Klachtenregeling

Klachtenregeling Chrono: "Een goed gesprek voorkomt erger"

Waar mensen werken, worden fouten gemaakt. Deze fouten kunnen leiden tot klachten, die vaak op te lossen zijn door met elkaar in gesprek te gaan. Veruit de meeste klachten zullen in onderling overleg op deze manier kunnen worden opgelost. Het te lang blijven lopen met een klacht is niet goed voor ons en voor u. Komt u er dus mee als er iets niet op een goede manier verloopt. Dan kunnen we er samen wat aan doen. Komt het niet tot een oplossing op schoolniveau, dan kunt u zich wenden tot onze contactpersoon klachtenregeling, Petra Warmelink (leerkracht Bijenkorf) of de directeur.

Stichting Chrono heeft een klachtenreglement en is aangesloten bij de Landelijke Klachtencommissie voor het Christelijk Onderwijs. Het klachtenreglement is als bijlage toegevoegd en ook te vinden op de website www.kcdesprengel.nl

Melden grensoverschrijdend gedrag

Elke school heeft een meldingsplicht bij het vermoeden van grensoverschrijdend gedrag. Dit kan gedrag zijn van leerlingen tegenover leerlingen of leerkrachten tegenover leerlingen en omgekeerd. Het gaat om gedrag in de schoolsituatie, niet bij de thuissituatie. De melding gaat dan naar de directeur of bestuurder.

Bij vermoedens van **mishandeling of huiselijk geweld werken** we middels een stappenplan, te lezen in de meldcode (zie bijlage).

De meldcode is ook terug te vinden op de site van de school en van Chrono. Eerste aanspreekpunt daarbij is Anneke Slot, leerkracht van het Uilennest. Ze is de aandachtsfunctionaris van de school.

Vertrouwenspersoon inspectie

Daarnaast is er een meldpunt bij de inspectie voor klachten over seksuele intimidatie, misbruik en fysiek of psychisch geweld. (zie ook beleidsplan 'Agressie, geweld en seksuele intimidatie' op www.chronoscholen.nl) U kunt daarvoor terecht bij het meldpunt vertrouwenspersoon van de inspectie: 0900 1113111.

Zijn er **klachten op het gebied van sponsoring en bestuursbeleid**, dan graag in eerste instantie melden bij de directeur/bestuurder.

Ouderinspraak

Inspraak van ouders wordt op onze school op de volgende manier georganiseerd:

- Medezeggenschapsraad
- Ouder Klankbordgroep
- Oudergroep Vrienden van de Spreng-El

Ouders worden op onze school bij de volgende activiteiten ingezet:

- Schoolreisjes
- Educatieve activiteiten
- Vieringen, zoals Kerst en Pasen
- Georganiseerde sportieve activiteiten (o.a. Sportdag en Avondvierdaagse)
- Schoonmaak van de school en onderhoud van het groene schoolplein
- Luizencontrole

4.2 Vrijwillige ouderbijdrage

Wat is de vrijwillige ouderbijdrage?

Scholen mogen ouders een bijdrage vragen in de kosten. Deze bijdrage is voor activiteiten buiten de lesactiviteiten om. De bijdrage is vrijwillig. Dit betekent dat kinderen van ouders die dit niet kunnen of willen betalen, alsnog mee mogen doen met de activiteiten. De Medezeggenschapsraad heeft ingestemd met deze vrijwillige bijdrage.

Wij vragen een vrijwillige ouderbijdrage van € 60,00. Daarvan bekostigen we:

- Kerst
- Schoolreis
- Sinterklaas
- Diverse educatieve uitjes
- Schoolkamp UN

Er zijn geen overige schoolkosten.

Conform artikel 40 WPO, maar ook in de internationale verdragsteksten is opgenomen dat het primair onderwijs kosteloos beschikbaar moet zijn. Er kan dus geen sprake zijn van een verplicht lidmaatschap van een school - of ouderraad waarvoor contributie wordt geheven. Het al dan niet heffen van een vrijwillige ouderbijdrage is een zaak van de aan de school verbonden MR / oudergroep. Als uw kind bij ons op school komt gaan wij ervan uit dat u als ouders een bijdrage betaalt. De ouderbijdrage is een vrijwillige bijdrage, wij kunnen u niet verplichten om deze te betalen. Kinderen waarvan wij geen ouderbijdrage ontvangen sluiten wij niet uit van deze extra activiteiten.

De ouderbijdrage heeft tot doel een aantal voorzieningen te bekostigen die de overheid niet vergoedt. Voorzieningen die het mogelijk maken uw kind(eren) met nog meer plezier naar school te laten gaan. Wij noemen hier bijvoorbeeld het schoolkamp, sinterklaasfeest en verschillende educatieve uitje en schoolreizen.

De hoogte van de ouderbijdrage wordt elk jaar opnieuw vastgesteld. De hoogte van de ouderbijdrage bedraagt op dit moment € 60,00 per kind per jaar. Deze wordt in 2 termijnen van €30,00 geïnd. Voor kinderen die tijdens het schooljaar op school komen wordt het schooljaar in 10 maanden verdeeld en betaalt men 1/10 deel per maand. U kunt de ouderbijdrage overmaken via de Parro ouderapp.

Voor de leerlingen in het Uilennest wordt er een extra bijdrage gevraagd wanneer ze op kamp gaan.

4.3 Ziek melden en verlof aanvragen

Over schoolverzuim

Scholen zijn verplicht om ongeoorloofd schoolverzuim te melden bij de leerplichtambtenaar. Ongeoorloofd schoolverzuim betekent dat een leerling afwezig is van school zonder een geldige reden, en zonder toestemming van de school of leerplichtambtenaar.

Soms kan een leerling niet naar school en is er sprake van geoorloofd schoolverzuim. Dat betekent dat een leerling afwezig is van school met een geldige reden, en met toestemming van de school of leerplichtambtenaar. Op de website van de Rijksoverheid (www.rijksoverheid.nl) staat wanneer er sprake is van geoorloofd verzuim. Is het niet mogelijk om tijdens de schoolvakanties op vakantie te gaan? Vraag in uitzonderlijke gevallen toestemming bij de schoolleiding voor verlof buiten de schoolvakanties. Ga voor meer informatie naar: <https://www.rijksoverheid.nl/onderwerpen/leerplicht/vraag-en-antwoord/leerplicht-schoolvakanties>.

Op deze manier meldt u uw kind ziek:

Ziekmelden kan telefonisch of via parro middels een bericht naar de leerkracht.

Op deze manier vraagt u verlof aan voor uw kind:

Via het invullen van het formulier 'Aanvraag vakantie en verlof'. Dit formulier is op school te verkrijgen of via de site van de school.

4.4 Toelatingsbeleid

Voor Chrono geldt een vastgesteld beleidsplan 'Toelating en verwijdering van een leerling'.

Dit plan ligt bij de directeur ter inzage. In deze informatiegids vermelden we enkele hoofdzaken uit het plan.

Algemene uitgangspunten toelatingsbeleid.

1. Met ingang van 1 augustus 2014 hebben alle scholen, in het kader van Passend Onderwijs, de zorgplicht om aangemelde leerlingen die extra ondersteuning behoeven een zo passen mogelijk onderwijsaanbod te doen.
2. Ouders hebben een keuzevrijheid: zij zoeken een school die het beste aansluit bij hun eigen opvattingen en ideeën over goed onderwijs en die zij het beste vinden aansluiten bij aard en karakter van hun kind (levensbeschouwelijke, pedagogische en didactische uitgangspunten).
3. In principe zijn alle kinderen welkom op één van de ressorterend onder het bevoegd gezag. Er wordt geen onderscheid gemaakt op grond van levensbeschouwing, cultuur of handicap.
4. Ouders kunnen hun kind schriftelijk aanmelden (aanmeldformulier) vanaf de dag dat het kind drie jaar wordt en het liefst tien weken voor de datum waarop ze toelating vragen.
5. Ouders zijn verplicht bij aanmelding aan te geven bij welke school ze eveneens om toelating hebben verzocht.
6. De school die de aanmeldformulier als eerste ontvangt, moet een zo passend mogelijk onderwijsaanbod doen, dus een plek vinden op een school waar het kind daadwerkelijk geplaatst kan worden.
7. Het schoolbestuur (dit is gedelegeerd aan de schoolleiding) beoordeelt of een aanmelding een kind betreft dat extra ondersteuning behoeft en moet een oordeel vellen over de ondersteuningsbehoefte van de aangemelde leerlinge. Hiertoe kan het bestuur (via de CAT of school) de ouders vragen gegevens te overleggen in de onderwijsparticipatie.
8. De school waarvoor toelating wordt verzocht, toets de ondersteuningsbehoefte aan het eigen ondersteuningsprofiel.
9. De (on)mogelijkheden van de individuele basisschool zijn bepalend voor de plaatsing van een kind op de school waar het kind wordt aangemeld. Deze staan beschreven in het SOP, school ondersteuningsprofiel en het zorgdocument, zie bijlage). Hierbij wordt o.a. gekeken naar: De capaciteiten van het team in relatie tot de gewenste zorg van het kind, de groepssamenstelling en groepsgrootte, de beschikbare huisvesting en de personeelsformatie.
10. De toelating van een kind mag niet afhankelijk zijn van een financiële bijdrage van de ouders.
11. Als een school een leerling die extra zorg behoeft moet weigeren, is zij verplicht er voor te zorgen, dat deze leerling bij een andere school terecht kan. Dit is een resultaatverplichting.
12. Ouders en leerlingen dienen de bijzondere grondslag van de school te onderschrijven of te respecteren.
13. Leerlingen zijn verplicht met alle activiteiten mee te doen; uitsluitingen, bijvoorbeeld van het bijwonen van vieringen en godsdienstlessen zijn niet mogelijk, een en ander met inachtneming van artikel 58 WPO.

Procedure toelating van een kind

- Aanmelding is mogelijk gedurende het schooljaar
 - Ouders die hun kind willen aanmelden op de school van keuze dienen eerst contact op te nemen met de directeur van de school. Er wordt een afspraak gemaakt voor een kennismakingsgesprek, waarin de ouders informatie ontvangen over het onderwijs op de school. Daarbij wordt in ieder geval de schoolgids aan de ouders overhandigd.
 - Ouders zijn verplicht alle relevante informatie over het kind te verstrekken aan de school: het achterhouden van informatie kan het weigeren van de inschrijving tot gevolg hebben, ook met terugwerkende kracht.
 - Een toekomstige kleuter leerling wordt voorafgaande aan de definitieve plaatsing, zodra het de leeftijd van 3 jaar en 10 maanden heeft bereikt, in de gelegenheid gesteld kennis te maken met de school, de kinderen en de leerkracht. De kennismaking omvat minimaal 1 en maximaal 5 dagdelen. Definitieve plaatsing is mogelijk vanaf het vierde levensjaar. In het speciaal basisonderwijs bestaat onder voorwaarde van goedkeuring door de inspectie, de mogelijkheid om op speciale gronden een leerling toe te laten vanaf de leeftijd van 3 jaar en 6 maanden.
 - Indien de leerling afkomstig is van een andere basisschool vindt, voorafgaand aan de inschrijving, altijd overleg plaats met de directie van de andere basisschool. De directeur van de ontvangende school stuurt vervolgens een bewijs van inschrijving naar de school van herkomst.
- De school van herkomst is verplicht een onderwijskundig rapport van de leerling aan te leveren aan de nieuwe school van het kind (Art. 42WPO).

- Een zorgdossier kan een reden zijn om een kind niet toe te laten tot de school, indien aantoonbaar is dat de benodigde zorg door de school niet geboden kan worden.
- Plaatsing van een toekomstige leerling in een minder geschikte periode (december of de laatste weken van het schooljaar) wordt in overleg met ouders afgesproken.
- Ouders dienen het inschrijfformulier geheel en naar waarheid in te vullen en te ondertekenen. Indien het formulier niet volledig en/of naar waarheid is ingevuld, kan plaatsing worden geweigerd.
- Leerlingen worden geacht verzorgd op school te verschijnen volgens algemeen gangbare normen, dit ter beoordeling van de schoolleiding.
- De schoolleiding heeft de bevoegdheid voorschriften te geven en te wijzigen ter zake van uiterlijk en kleding van leerlingen.

4.5 Praktische informatie

Binnenkomst

Door de weeks gaan de deuren van de school open vanaf 8.20 uur. Waar mogelijk staat er een teamlid bij de voordeur om de jongste leerlingen op te vangen en eventuele boodschappen van ouders aan te nemen en door te geven. De leerkrachten zullen zich in de klas bevinden om daar de leerlingen op te vangen en kan er gestart worden met de inloop of overige activiteiten. Zo hebben we overzicht, geen ongemak van het weer en maken we effectief gebruik van onze lestijd. Het is goed om te benoemen dat er geen toezicht is door het team op het plein voor schooltijd (8.30uur).

Fruit en drinken

De kinderen mogen een tas meenemen met daarin fruit/drinken voor de ochtendpauze.

Tussen de middag lunchen alle kinderen op school. Daarom neemt iedereen zijn eigen lunch, bijv. boterhammen mee. We hebben op school een koelkast, waar drinken/eten gekoeld kan worden.

Daarnaast willen we overzicht houden op allergieën die spelen.

Wilt u, wanneer hier sprake van is, dit laten weten aan admin-sprengel@chronoscholen.nl?

Gymnastiek

Op woensdag gaan de kinderen met de bus naar sporthal de Binder te Gramsbergen. Kinderen nemen dan gymkleding mee naar school. Na de meivakantie starten de 'natte gymlessen' in zwembad Hattemat te Gramsbergen. Dan is zwemkleding noodzakelijk.

Parkeren

Voor het overzicht van de kinderen willen wij u vragen om niet voor school te parkeren maar in de parkeervakken naast school of tegenover school. Voor de veiligheid van de kinderen is het belangrijk dat ze goed zichtbaar zijn in het verkeer (goede verlichting, reflecterende strepen, opvallende kleding). Daarnaast is het voor de veiligheid heel belangrijk dat het hek gesloten wordt na passeren!

Bereikbaarheid: Wij zijn op werkdagen tussen 8.00 uur en 16.30 uur te bereiken op telefoonnummer: 0524-562466.

5 Ontwikkeling en resultaten

5.1 Tussentijdse toetsen

Om opbrengsten goed in beeld te brengen, gebruiken we het leerlingvolgsysteem van DIA. We bekijken de verschillende vaardigheids- en groeigrafieken per kind. Daarbij kijken we naar de groei van het kind en de Vaardigheidsscore. Tevens maken we gebruik van de groepsanalyses, schoolanalyses. Deze worden tijdens de bespreking met leerkrachten en tijdens de zorgvergadering opbrengsten besproken. We brengen aan de hand van het format opbrengsten verschillende leerlingen in beeld. Zowel de kinderen die hoog presteren op de toetsen, als de leerlingen met opvallende resultaten, dwz niet in lijn der verwachting. Tijdens de leerling- groeps- en opbrengstbespreking worden de opbrengsten en bijzonderheden van leerlingen met de leerkrachten en intern begeleider besproken. Op basis hiervan maken we plannen om de kwaliteit van ons onderwijs hoog te houden of te verbeteren. Eindconclusies worden besproken tijdens de zorgvergadering.



5.2 Resultaten eindtoets

Wat is de eindtoets?

Let op: In schooljaar 2023-2024 is de eindtoets vervangen door de doorstroomtoets. Op dit moment zie je nog de resultaten van de eindtoets van 2023. De resultaten van de doorstroomtoets van 2024 zijn na de zomer voor het eerst zichtbaar. Dit is in lijn met de beoordeling van de Inspectie van het Onderwijs. Kijk voor meer informatie op de [website van de inspectie](#).

Tot en met schooljaar 2022-2023 maken alle leerlingen aan het eind van de basisschool een eindtoets. Dit is verplicht. Met de eindtoets kunnen leerlingen laten zien wat ze op de basisschool hebben geleerd. De leerkracht geeft de leerling een advies voor het onderwijsniveau in het voortgezet onderwijs. Scoort de leerling op de toets beter dan het advies van de leerkracht? Dan moet de school het advies heroverwegen. Bij een lagere score hoeft dit niet. De eindtoets is geen examen, leerlingen kunnen niet slagen of zakken.

Referentieniveaus

De Inspectie van het Onderwijs controleert of het onderwijs op scholen van voldoende niveau is. De eindtoetsresultaten van de leerlingen spelen een belangrijke rol bij deze controle. Vanaf 1 augustus 2020 gebruikt de inspectie referentieniveaus om te bepalen of een school voldoende of onvoldoende presteert.

Wat zijn referentieniveaus?

Een eindtoets meet voor de onderdelen Nederlandse taal en rekenen:

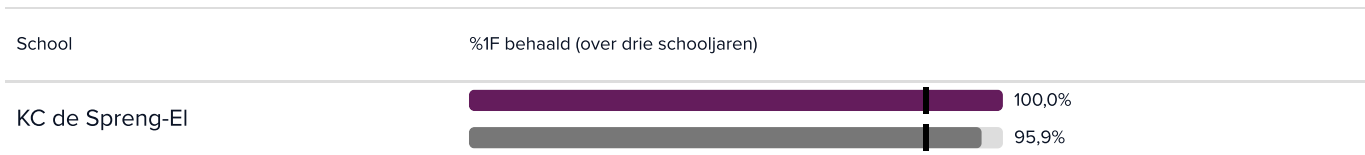
- Hoeveel procent van de leerlingen met de eindtoets het basisniveau heeft gehaald (dit wordt ook wel het fundamentele niveau genoemd).
- Hoeveel procent van de leerlingen met de eindtoets het streefniveau heeft gehaald. Dit is een hoger niveau dat de leerlingen kunnen behalen.

Het fundamentele niveau (basisniveau) en het streefniveau (hogere niveau) worden ook wel de 'referentieniveaus' genoemd. Ze zeggen dus welk niveau de leerlingen op de school hebben gehaald op de gebieden taal en rekenen. Om te kijken of de school voldoende of onvoldoende heeft gescoord, worden ze vergeleken met signaleringswaarden van de Inspectie van het Onderwijs.

Wat zijn signaleringswaarden?

Hoeveel procent de school minimaal moet halen op de beide niveaus ligt vooraf vast. Deze percentages worden namelijk door de Inspectie van het Onderwijs bepaald. Als de school minder goed scoort dan deze vastgestelde, minimale waarde, kan het een signaal zijn dat er misschien iets niet goed gaat op de school. Daarom worden deze minimale scores 'signaleringswaarden' genoemd. Wanneer het percentage leerlingen op de school voor zowel het fundamentele niveau als het streefniveau op of boven de signaleringswaarden liggen, zijn de resultaten in dat schooljaar voldoende.

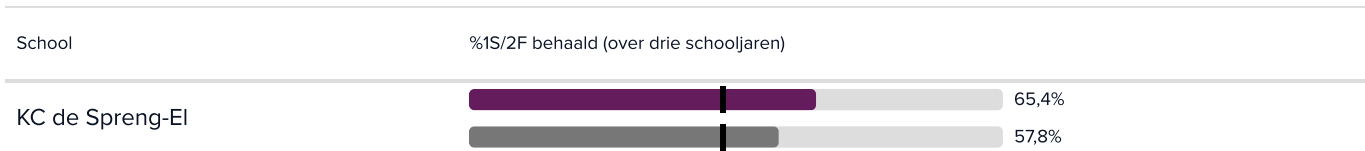
Welk percentage leerlingen behaalt het fundamentele niveau in 2023-2024?



Legenda %1F behaald

- Deze school
- Signaleringswaarde inspectie (85,0%)
- Vergelijkbare scholen

Welk percentage leerlingen behaalt het streefniveau in 2023-2024?



Legenda %1S2F behaald

- Deze school
- Signaleringswaarde inspectie (47,1%)
- Vergelijkbare scholen

5.3 Schooladviezen

Op onze school adviseren we kansrijk. De eindtoetsresultaten liggen doorgaans op hetzelfde niveau als het gegeven schooladvies.

Welke schooladviezen heeft de school aan de leerlingen gegeven in 2022-2023?

Schooladvies	Percentage leerlingen
vmbo-b / -k	7,1%
vmbo-k	7,1%
vmbo-(g)t	42,9%
vmbo-(g)t / havo	14,3%
havo / vwo	28,6%

5.4 Sociale ontwikkeling

Visie op Sociale opbrengsten

Wat verstaan scholen onder sociale opbrengsten?

Op school leren kinderen vaardigheden die nodig zijn om op een goede manier met anderen om te gaan. En om hun steentje bij te dragen aan de samenleving. Het gaat om vaardigheden zoals samenwerken, ruzies oplossen en jezelf weten te redden. Door deze vaardigheden is de sfeer op school fijn en veilig. En verbeteren de leerprestaties. Kinderen nemen op een positieve manier deel aan de maatschappij.

Geborgenheid

Veiligheid

Kleinschaligheid

We willen kinderen kennis laten nemen van, confronteren en leren omgaan met feiten en vaardigheden, zelfstandigheidsopvoeding, mondelinge uitingsvaardigheden en algemene hulptechnieken, die de kinderen in staat stellen hun eigen weg te vinden in de moderne samenleving. Tevens wordt aandacht geschonken aan het onafhankelijk en mondig zijn: weerbaar zijn. Het leren stellen en accepteren van eigen of andermans grenzen staat hierbij centraal. Wij zien in onze leerlingenpopulatie dat er behoefte bestaat om deze aspecten aangeleerd te krijgen.

Werkwijze Sociale opbrengsten

De Spreng-El is een school waarvan wij vinden dat iedereen zich thuis moet voelen. Het gevoel van veiligheid en geborgenheid vormt de basis om je te kunnen ontplooiën. Het stellen van grenzen en kaders om respectvol te leven met anderen zijn hiervoor een voorwaarde. We gaan uit van de positieve mogelijkheden van elk kind. We vertellen de kinderen steeds weer dat er regels gelden op school en we leren hen die hanteren. We leren kinderen bewustwording van hun eigen gedrag en de gevolgen van het gedrag. We leren kinderen om keuzes te maken die een win-win situatie kan opleveren. Binnen ons logo is dit verbeeld door het blije kind in de gele cirkel. De kleur geel staat voor geluk en vrolijkheid, de cirkel staat voor de veilige omgeving van de school.

Wij meten dit door jaarlijks de sociale tevredenheid te meten met behulp van de vragenlijsten van Kindbegrip. De resultaten worden geanalyseerd en waar nodig worden er acties op gezet.

Ook werken wij (preventief) aan een sociaal veilige omgeving door extra in te zetten op de gouden en zilveren weken, waarin afspraken met kinderen worden gemaakt over veilig gedrag op school.

6 Schooltijden en opvang

We zijn na schooltijd bereikbaar. Wilt u wat langer met ons in gesprek, maak dan een afspraak via Parro.

We gebruiken Parro als communicatiemiddel tussen 6.00u-18.00u

Onze ouderavonden, rapportbesprekingen etc. vindt u in bijlage van de schoolgids.

6.1 Schooltijden

	Ochtend		Middag	
	Voorschoolse opvang	Schooltijd	Schooltijd	Naschoolse opvang
Maandag	07:00 - 08:30	08:30 - 12:15	12:45 - 14:30	14:30 - 19:00
Dinsdag	07:00 - 08:30	08:30 - 12:15	12:45 - 14:30	14:30 - 19:00
Woensdag	07:00 - 08:30	08:30 - 12:30	-	12:30 - 19:00
Donderdag	07:00 - 08:30	08:30 - 12:15	12:45 - 14:30	14:30 - 19:00
Vrijdag	07:00 - 08:30	08:30 - 12:15	12:45 - 14:30	14:30 - 19:00

Opvang
Schooltijd

Maandag: Opvang is bij de Dassenburcht/ KDV

Vrijdag: Groep 1 vrij; Groep 2 t/m 3 middag vrij

6.2 Opvang

Voorschoolse opvang

Opvang voor schooltijd wordt geregeld in samenwerking met in samenwerking met **Stichting Dassenburcht**, buiten het schoolgebouw. Hier zijn kosten aan verbonden.

Tussenschoolse opvang

Opvang tijdens de middagpauze wordt geregeld in samenwerking met leerkrachten/het team, in het schoolgebouw. Hier zijn geen kosten aan verbonden.

Naschoolse opvang

Opvang na schooltijd wordt geregeld in samenwerking met in samenwerking met **Stichting Dassenburcht**, buiten het schoolgebouw. Hier zijn kosten aan verbonden.

Opvang tijdens vrije dagen en schoolvakanties

Er is opvang tijdens vrije dagen en schoolvakanties.



6.3 Vakantierooster

Vakanties 2024-2025

Vakantie	Van	Tot en met
Herfstvakantie	28 oktober 2024	01 november 2024
Kerstvakantie	23 december 2024	03 januari 2025
Voorjaarsvakantie	17 februari 2025	21 februari 2025
Meivakantie	18 april 2025	05 mei 2025
Hemelvaart	29 mei 2025	30 mei 2025
Pinksteren	09 juni 2025	09 juni 2025
Zomervakantie	14 juli 2025	22 augustus 2025

Studie/analyse dagen waarop alle leerlingen vrij zijn:
25 okt, 6 dec, 3 feb, 27 juni, 30 juni en 11 juli

Bijenkorf extra vrij op: 20 dec en 28 mei

6.4 Wie is wanneer te bereiken?

Het is op school op de volgende momenten mogelijk om het personeel te spreken:

	Dag(en)	Tijd(en)
Team	maandag tot vrijdag	08.00 - 16.30